

# Le Musée de la Marine



Le Musée de la Marine de Jersey a été inauguré en 1997 et primé en 1998/1999. Il occupe quatre entrepôts en granit de style Edward VII situés dans le centre du port historique de Saint Helier. Ce musée est une véritable célébration du patrimoine maritime de l'île et permet aux visiteurs de s'instruire en se servant des dispositifs. Contrairement à de nombreux musées, nous encourageons nos visiteurs à appuyer sur les boutons et à tirer les leviers qui sont installés sur un grand nombre d'animations. Pour ceux qui souhaiteraient obtenir plus d'informations, des livres d'objets et de photos sont mis à leur disposition dans tout le musée.

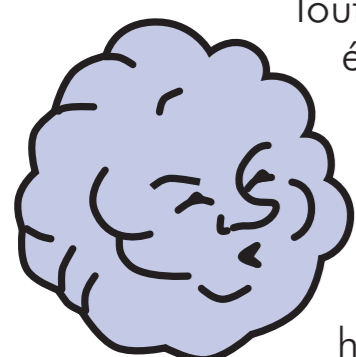
Le musée est composé principalement de six salles : la Salle des Eléments, la Salle des Bateaux, la Salle des Habitants, un atelier dans lequel nos bateaux sont restaurés et où les visiteurs peuvent parler avec notre constructeur de bateau permanent, la Salle des Expositions Temporaires et la salle Don Filleul où se trouvent le *Havick* et le Cinéma de la Mer.

## La Salle des Eléments - Elements Gallery



Dans cette salle, nous montrons le fonctionnement des éléments naturels tels que les marées, les courants, les vagues ou le vent ainsi que leur influence sur les marins au fil des siècles. La mer a toujours eu une place importante pour les

habitants de l'île : en effet, Jersey a l'un des plus grands mouvements de marée du monde et la différence entre la marée haute et la marée basse peut atteindre 12 mètres. Certaines animations expliquent les concepts maritimes les plus compliqués et les plus abstraits tels que la formation des vagues ou bien la notion de flux et reflux.



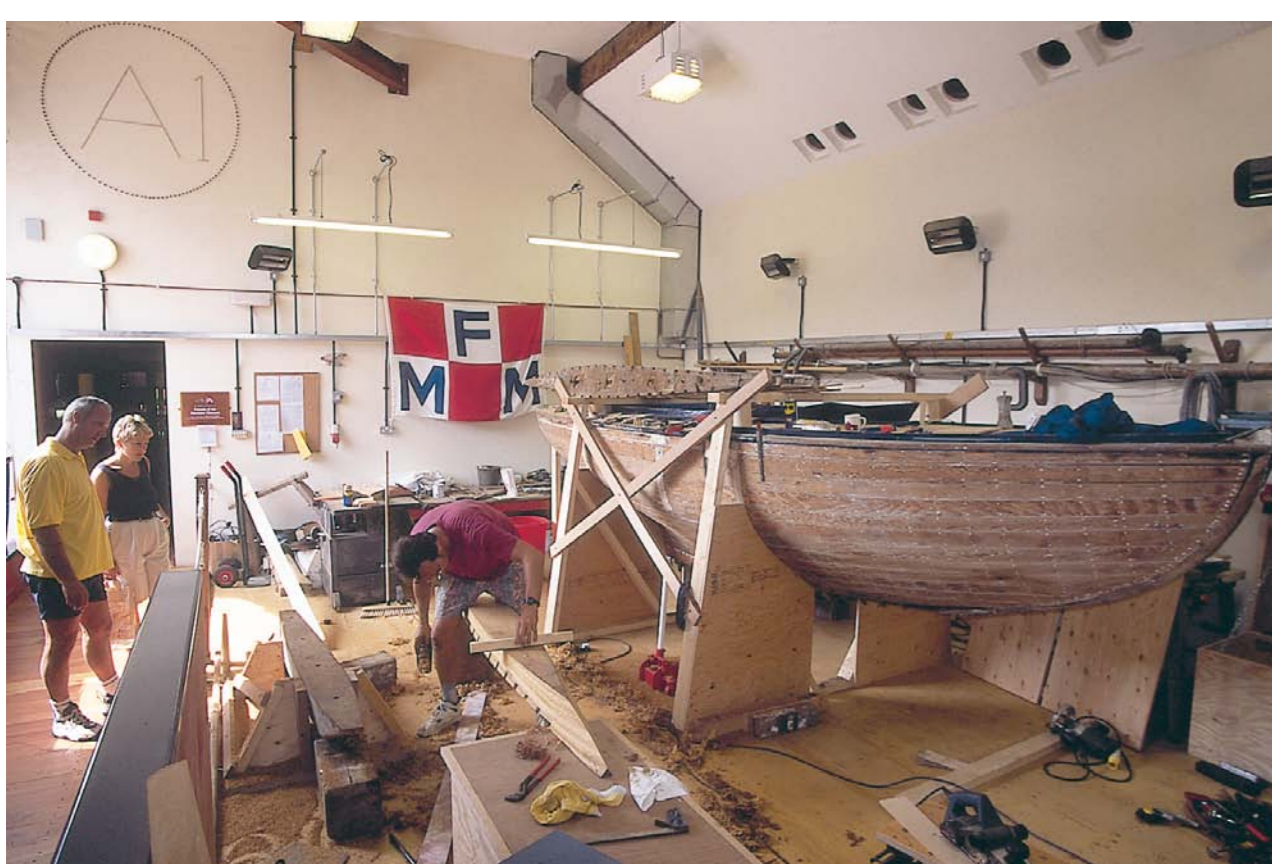
Toutefois, vous pouvez également écouter un escargot de mer géant raconter de nombreuses légendes locales qui se sont développées grâce aux hommes et à leur connaissance de la mer.



## L'atelier - The Boatshop

Dans le boatshop, nous effectuons la restauration de nos bateaux historiques. Entre 2003 et 2005, nous avons construit une réplique du bateau de pêche *La Roque* : le *Circassian II* ; l'original construit en 1870 est en réserve. Le constructeur de bateaux et les bénévoles sont généralement présents dans le boatshop le lundi, mardi et mercredi.

Certains bateaux historiques de notre collection peuvent être vus sur l'eau. Notre plus vieux bateau, le *Fiona 108 J*, un bateau de pêche ouvert construit en 1860, est situé dans la marina, juste en face du musée. Ce bateau participa à l'évacuation des troupes britanniques depuis St-Malo en 1940. A côté, il y a nos navires de jour le *Jesse* et le *Florence*, construits en 1913 pour le fondateur des pharmacies Boots, Sir Jesse Boot, et sa femme. Au bout du vieux port, derrière le musée, se trouve le *Diana*, un yacht auxiliaire à moteur, qui prit également part à l'expédition de St-Malo. Tous ces bateaux sont régulièrement utilisés pour la pêche ou la plaisance.



## La Salle des Habitants - People Gallery

L'histoire des habitants de l'île ainsi que leur relation avec la mer et leur bateau est racontée dans cette salle. Une série d'animations impressionnantes permettent aux visiteurs de découvrir la vie en mer et de mesurer l'impact qu'ont eu les habitants de l'île sur la scène internationale : des deux tours du monde de Philip de Carteret à la colonie des Gaspé au Québec. Une grande morue dorée symbolise la richesse qui fut apportée à l'île par les marchands locaux et par les marins impliqués dans le commerce de la morue de Newfoundland. Un énorme globe animé montre les voyages faits par les marins de Jersey, certains pour faire du commerce, d'autres pour trouver une terre et s'installer. Des voix du passé décrivent les aspects de chaque excursion à mesure que les



L'équipage de Howard D, 1937

## La salle Don Filleul - Don Filleul Gallery

Cette salle a été baptisée en l'honneur du président qui était à la tête de la *Jersey Heritage Trust* lors de l'ouverture du musée. L'exposition *Le Havick* retrace l'histoire du *Havick*, un sloop de guerre qui s'est échoué dans la baie de St Aubin pendant la grande tempête de novembre 1800. Le *Havick* était un navire de guerre capturé par la Royal Navy en Afrique du Sud en 1796. Avant son naufrage, le navire devait patrouiller les eaux entre Jersey et l'île de Batz au large de Roscoff, au nord de la Bretagne et rechercher les contrebandiers et les corsaires. Diverses fouilles dans la baie ont permis de découvrir des objets provenant du bateau et qui sont, pour la plupart, exposés dans cette salle.

Dans cette salle, il y a également, le Cinéma de la mer (Cinema of the Sea) dans lequel nous proposons une programmation variée de films sur la vie marine autour de nos côtes, de documentaires sur le naufrage du *Stella*, un paquebot-poste, et le *PT 509*, notre film sur la construction du *Circassian II*.



La fouille de HMS Havick, 1800

## La Salle des Expositions Temporaires - Temporary Exhibition Gallery

Au bout de la rampe, se trouve la salle des expositions où nous proposons un programme d'expositions temporaires sur le thème de la mer. Les expositions récentes avaient pour sujet les *Epaves*, la *Pêche au bar*, le *Surf*, les *Modèles de prisonniers de guerre*, le *PT 509*, le *Naufrage du Charybdis* et du *Limbourne* et les *Hommes de Jersey à Trafalgar*. Une exposition de photos sur le travail au port aura lieu en 2006.

## La Salle des Bateaux - Boat Gallery

Dans cette salle, les visiteurs peuvent découvrir comment les éléments ont influé sur la taille et la forme des bateaux. Le bateau typique de Jersey a été doté d'un long gouvernail afin de faire face aux courants forts autour de l'île et d'un tableau arrière incliné pour ne pas être inondé par le déplacement des eaux. Comme tous les ports de l'île séchaient à marée basse, les bateaux locaux devaient être solidement construits car ils pouvaient s'échouer. Sur nos animations, vous pouvez observer la manière dont les bateaux bougent à l'aide des voiles et voir comment ils restent bien droits dans l'eau grâce aux lests. Plusieurs modèles de bateaux montrent l'évolution de leur forme et des peintures de navires exposées permettent d'explorer le thème de la mer.

Jersey était un centre important de construction navale au XIXe siècle où plus de 900 navires furent lancés depuis les chantiers de l'île. Certains bateaux construits sur les plages de l'île étaient plus grands que le célèbre *Cutty Sark*. FC Clarke possédait l'un de ces plus grands chantiers à West Park, à St Helier. Entre 1839 et 1867, 78 navires ont été construits ici et grâce à de vieilles photos, des cartes et des registres, nous avons pu faire une maquette représentant le lancement de la goélette *Eagle* qui pesait 150 tonnes, le 23 juillet 1857.

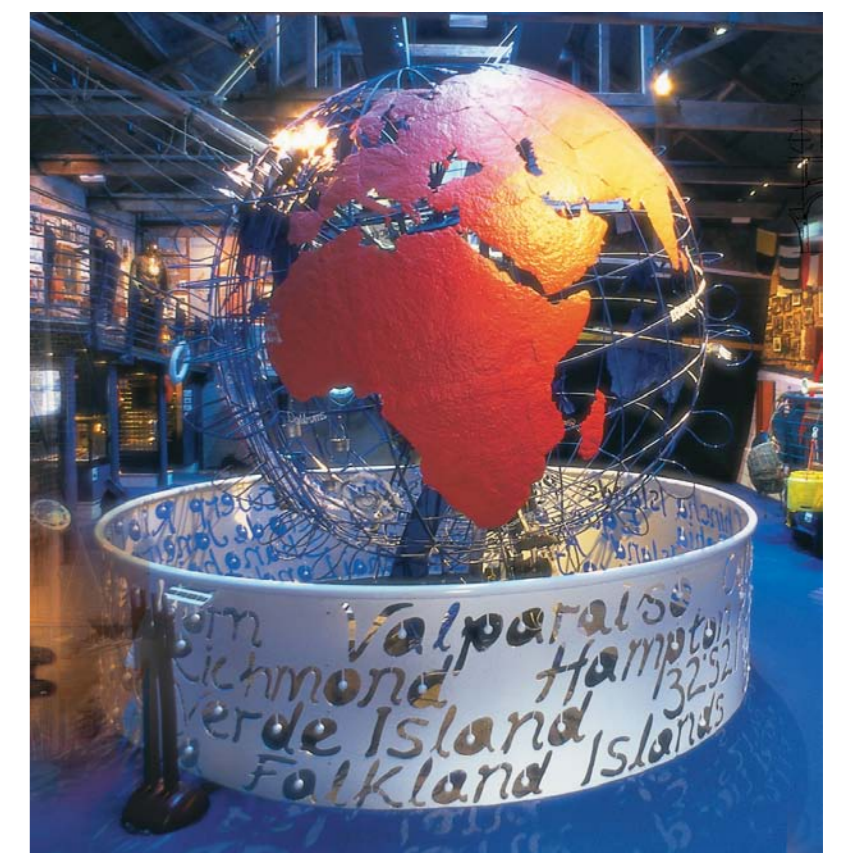
Du haut de cette salle, les visiteurs peuvent regarder l'intérieur du boatshop à travers de petits hublots.



Un petit bateau de pêche par John Le Capelain

bateaux passent tout autour du globe.

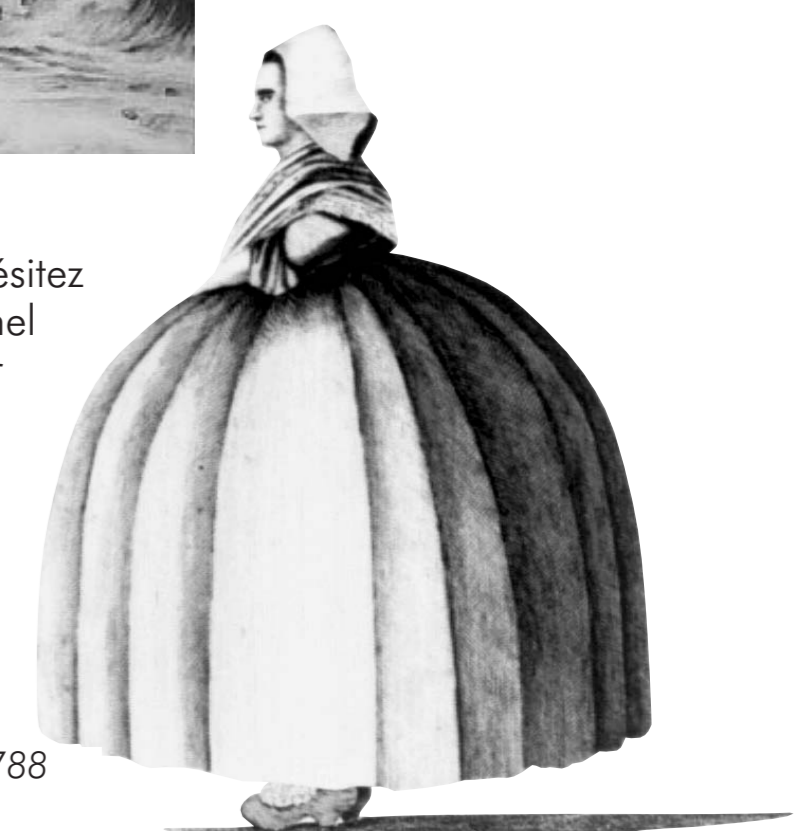
Ici vous pouvez écouter les chants de marins, faire des nœuds et marcher sur le pont avant de la goélette de Philip Bellot, l'*Orient Star*. Vous pouvez sentir le léger balancement de la cabine du gaillard d'avant et découvrir comment les marins se débrouillaient en mer pendant des mois. Des peintures des modèles les plus intéressants qui ont fait parti du passé maritime de l'île bordent la rampe, vous pouvez également regarder des vidéos de journaux et un film d'archive et ainsi comparer les anciennes et les nouvelles habitudes.



La naufrage de HMS Havick, 1800

Si vous avez des questions, n'hésitez pas à les poser à notre personnel qui est toujours disponible pour vous aider et vous faire profiter au maximum de votre visite.

Le musée de la marine présente un univers fascinant, autant à l'intérieur qu'à l'extérieur, que petits et grands peuvent explorer ensemble.



La contrebandière de Granville 1788

La visite du Musée de la Marine ne se termine pas une fois que vous avez quitté le bâtiment. Situés autour du port, divers éléments décoratifs célèbrent le patrimoine maritime de Jersey : des pierres taillées, des sculptures, des monuments aux morts et l'horloge à vapeur. Vous pouvez vous asseoir sur les bancs autour du vieux port et regarder le paysage ; ces bancs commémorent tous les noms des bateaux de Jersey tandis que d'autres, dominant la marina sur le *Albert Quay*, arborent un abécédaire des signaux.

If you have enjoyed visiting the Maritime Museum and Occupation Tapestry Gallery then please visit our other sites - Elizabeth Castle Mont Orgueil Castle, Hamptone Country Life Museum, the Jersey Museum, La Hougue Bie.

Maritime Museum & Occupation Tapestry Gallery  
New North Quay, St Helier, Jersey  
Tel +44 1534 811 043  
Fax + 44 1534 856 472 [www.jerseyheritagetrust.org](http://www.jerseyheritagetrust.org)

